

H O T Ă R Ă R E A Nr.58/2009
privind modificarea organigramei și statului de funcții ale Direcției Generale de Asistență Socială și Protecția Copilului Vaslui

având în vedere expunerea de motive a președintelui Consiliului Județean Vaslui privind modificarea organigramei, a numărului de personal și a statului de funcții pentru aparatul propriu și a componentelor structurale din subordinea Direcției Generale de Asistență Socială și Protecția Copilului Vaslui;

având în vedere prevederile art. 88 din Legea nr.448/2006 privind protecția și promovarea drepturilor persoanelor cu handicap, republicată, modificată și completată, precum și prevederile art.49 din Hotărârea Guvernului nr.268/2007 pentru aprobarea Normelor metodologice de aplicare a prevederilor Legii nr.448/2006 privind protecția și promovarea drepturilor persoanelor cu handicap;

având în vedere prevederile art. 9, alin. (1) și art.33 din O.G. nr.6/2007 privind unele măsuri de reglementare a drepturilor salariale și a altor drepturi ale funcționarilor publici până la intrarea în vigoare a legii privind sistemul unitar de salarizare și alte drepturi ale funcționarilor publici, precum și creșterile salariale care se vor acorda funcționarilor publici în anul 2007, aprobată prin Legea nr.232/2007, modificată și completată prin O.G. nr.9/2008, aprobată prin Legea nr.238/2008;

având în vedere prevederile art.8 din O.G. nr.10/2008 privind nivelul salariilor de bază și al altor drepturi ale personalului bugetar salarizat potrivit O.U.G. nr.24/2000 privind sistemul de stabilire a salariilor de bază pentru personalul contractual din sectorul bugetar și personalului salarizat potrivit anexelor nr.II și III la Legea nr.154/1998 privind sistemul de stabilire a salariilor de bază în sectorul bugetar și a indemnizațiilor pentru persoane care ocupă funcții de demnitate publică, precum și unele măsuri de reglementare a drepturilor salariale și a altor drepturi ale personalului contractual salarizat prin legi speciale;

având în vedere prevederile Hotărârii Guvernului nr.539/2005, modificată și completată prin Hotărârea Guvernului nr.1007/2005 pentru aprobarea Nomenclatorului instituțiilor de asistență socială și a structurii orientative de personal, a Regulamentului cadru de organizare și funcționare a instituțiilor de asistență socială, precum și a Normelor metodologice de aplicare a prevederilor Ordonanței Guvernului nr.68/2003 privind serviciile sociale;

în temeiul dispozițiilor art. 91, alin. (1), lit. a) și alin.(2), lit. a) precum și ale art.97 alin. (1), din Legea nr. 215/2001 privind administrația publică locală, republicată, cu modificările și completările ulterioare;

Consiliul Județean Vaslui,

H O T Ă R Ă Ș T E:

Art.1 Se aprobă înființarea Serviciului de evaluare complexă pentru persoane adulte, componentă funcțională în cadrul aparatului de specialitate al Direcției, fără personalitate juridică, formată din opt posturi de execuție, după cum urmează:

a) patru posturi de funcție publică de execuție prin redistribuire din cadrul componentelor funcționale ale aparatului de specialitate;

b) un post de funcție în regim contractual prin redistribuire din cadrul componentelor funcționale ale aparatului de specialitate;

c) trei posturi de funcție în regim contractual prin suplimentarea numărului total de personal al aparatului de specialitate.

Art.2 Se aprobă transformarea a 5 posturi de funcție publică de execuție de consilier, clasa I, debutant din aparatul de specialitate al Direcției, în consilier, clasa I, gradul asistent, treapta de salarizare 3, în vederea numirii funcționarilor publici în funcții publice de execuție definitive.

Art.3 Se aprobă transformarea a 14 posturi de funcție publică din aparatul de specialitate al Direcției, ocupate de funcționari publici care îndeplinesc condițiile de avansare în treaptă de salarizare imediat superioară, după cum urmează:

- a) un post de consilier juridic, clasa I, gradul profesional superior, treapta de salarizare 2 în consilier juridic, clasa I, gradul profesional superior, treapta de salarizare 1;
- b) un post de consilier, clasa I, gradul profesional superior, treapta de salarizare 2 în consilier, clasa I, gradul profesional superior, treapta de salarizare 1;
- c) un post de consilier, clasa I, gradul profesional principal, treapta de salarizare 3 în consilier, clasa I, gradul profesional principal, treapta de salarizare 2;
- d) două posturi de consilier, clasa I, gradul profesional asistent, treapta de salarizare 2 în consilier, clasa I, gradul profesional asistent, treapta de salarizare 1;
- e) patru posturi de consilier, clasa I, gradul profesional asistent, treapta de salarizare 3 în consilier, clasa I, gradul profesional asistent, treapta de salarizare 2;
- f) trei posturi de referent, clasa III, gradul profesional superior, treapta de salarizare 3 în referent, clasa III, gradul profesional superior, treapta de salarizare 2;
- g) două posturi de referent, clasa III, gradul profesional asistent, treapta de salarizare 3 în referent, clasa III, gradul profesional asistent, treapta de salarizare 2.

Art.4 Se aprobă transformarea a 5 posturi în regim contractual de funcții cu nivel de studii medii din aparatul de specialitate al Direcției precum și din componentele structurale din subordinea Direcției, în funcții cu nivel de studii superioare de lungă durată, în vederea promovării persoanelor ca urmare a absolvirii studiilor superioare de lungă durată, în domeniul în care își desfășoară activitatea.

Art.5 Se aprobă transformarea a 2 posturi în regim contractual de asistent medical cu nivel de studii postliceale în funcții cu grad profesional principal, în vederea promovării persoanelor ca urmare a promovării examenului de grad principal.

Art.6 Se aprobă numărul total de posturi din cadrul Direcției Generale de Asistență Socială și Protecția Copilului Vaslui, conform anexei nr.1.

Art.7 Se aprobă organigrama Direcției Generale de Asistență Socială și Protecția Copilului Vaslui conform anexei nr.2.

Art.8 Se aprobă statul de funcții al personalului din cadrul aparatului propriu al Direcției Generale de Asistență Socială și Protecția Copilului Vaslui conform anexei nr.3.

Art.9 Se aprobă modificarea organigramei și a statului de funcții a Complexului de servicii comunitare pentru persoana cu handicap Bârlad ca urmare a redefinirii componentelor funcționale ale acestuia, conform anexelor nr.4 și nr.5.

Art.10 Se aprobă statele de funcții ale componentelor structurale din subordinea Direcției Generale de Asistență Socială și Protecția Copilului Vaslui, ca urmare a modificărilor aduse prin art.4 și art.5 din prezenta hotărâre, conform anexelor nr. 6 - 11.

Art. 11 Anexele nr. 1 – 11 fac parte integrantă din prezenta hotărâre.

Art. 12 La data intrării în vigoare a prezentei, anexele nr.1 și 2 la HCJ nr.187/2008, nr.2, nr.4 și nr.6 la HCJ nr.164/2008, nr.3 și nr.4 la HCJ nr.129/2008, nr.4 la HCJ nr.108/2008, nr.2 la HCJ nr.102/2008, nr.10 la HCJ nr.144/2007, nr.2 la HCJ nr.108/2007 și nr.4 la HCJ nr.136/2006 se abrogă.

Art.13 Prezenta hotărâre intră în vigoare începând cu data de 01.06.2009.

Art.14 Cu ducere la îndeplinire a prezentei se însărcinează Direcția Generală de Asistență Socială și Protecția Copilului Vaslui.

Vaslui, 20 mai 2009

P R E Ș E D I N T E,
Vasile Mihalachi

Contrasemnează:
Secretarul județului Vaslui,
Gheorghe Stoica

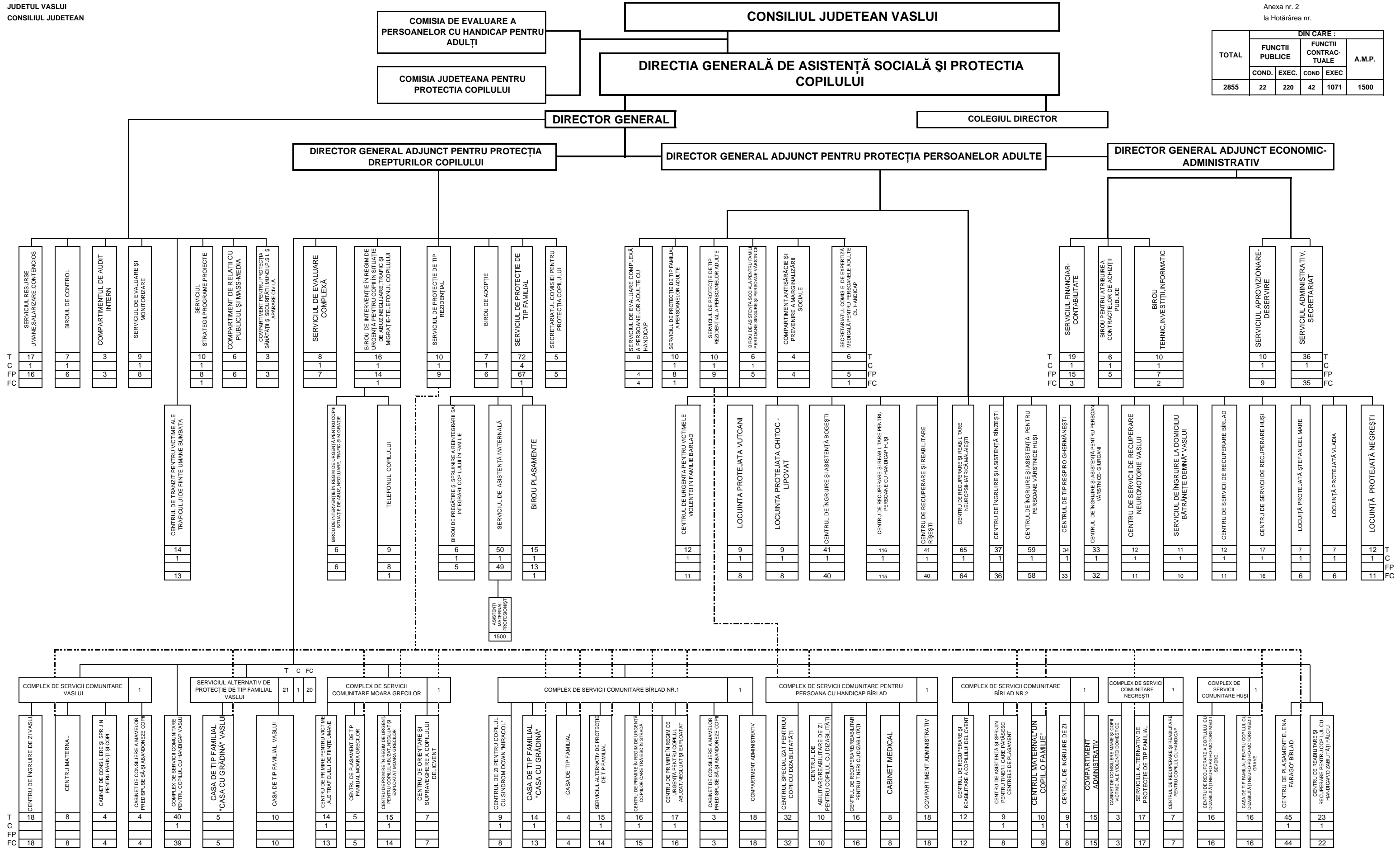
SITUATIA
privind numarul total de posturi din cardul Directiei Generale de Asistență Socială și Protecția
Copilului VASLUI

1	POSTURI BUGETATE	FUNCTII PUBLICE	FUNCTII CONTRACTUALE
	2855	242	2613

2	FUNCTII CONDUCERE	PUBLICE 12%=22	CONTRACTUALE
	64	Dir. general = 1	42
		Dir. gen.adj. = 3	
		Sef serviciu =10	
		Sef birou = 8	

3	POSTURI EXECUTIE	DIN CARE FUNCTII PUBLICE = 220			TOTAL	
	2791	GRAD PROFESIONAL	CLASA I	CLASA II		CLASA III
		SUPERIOR	34	5		21
		PRINCIPAL	41			2
		ASISTENT	97			10
		DEBUTANT	10			
TOTAL	182	5	33	220		

TOTAL	DIN CARE :				
	FUNCTII PUBLICE		FUNCTII CONTRACTUALE		A.M.P.
	COND.	EXEC.	COND.	EXEC.	
2855	22	220	42	1071	1500



* Numărul de ASISTENȚI MATERNALI PROFESIONIȘTI poate crește peste cifra aprobată în funcție de necesitățile de plasament ale copiilor.

STAT DE FUNCȚII
al personalului din cadrul aparatului propriu al Direcției Generale de Asistență Socială și Protecția Copilului Vaslui

Nr. Crt.	DENUMIREA FUNCȚIEI ȘI COMPARTIMENTULUI	NIVEL STUDII	CLASA ȘI GRADUL (GRAD/TREAPTĂ)	TOTAL PERSONAL	Din care	
					FP	CM
CONDUCEREA DIRECȚIEI				4	4	
1	Director general-consilier	S	I-superior-1	1	FP	-
2	Director general adjunct-consilier	S	I-superior-1	1	FP	-
3	Director general adjunct-consilier	S	I-superior-1	1	FP	-
4	Director general adjunct-consilier	S	I-superior-1	1	FP	-
SERVICIUL RESURSE UMANE,SALARIZARE,CONTENCIOS				17	17	
5	Șef serviciu-consilier	S	I-superior-1	1	FP	-
6-7	Consilier juridic	S	I-superior-1	2	FP	-
8-9	Consilier juridic	S	I-asistent – 1	2	FP	-
10-11	Consilier	S	I-principal-1	2	FP	-
12-16	Consilier	S	I-asistent-1	5	FP	-
17	Consilier	S	I-asistent-2	1	FP	-
18	Consilier	S	I-asistent-3	1	FP	-
19	Consilier	S	I-debutant	1	FP	-
20	Referent	PL/M	III-superior-1	1	FP	-
21	Referent	PL/M	III-superior-3	1	FP	-
BIROUL DE CONTROL				7	7	
22	Șef birou-consilier	S	I-superior-1	1	FP	-
23	Consilier	S	I-superior-1	1	FP	-
24	Consilier	S	I-principal-1	1	FP	-
25	Consilier	S	I-asistent-1	1	FP	-
26	Consilier	S	I-asistent-2	1	FP	-
27	Consilier	S	I-asistent-3	1	FP	-

28	Referent	M	III-superior-1	1	FP	-
COMPARTIMENTUL DE AUDIT INTERN				3	3	
29	Auditor	S	I-superior-2	1	FP	-
30	Auditor	S	I-principal-1	1	FP	-
31	Auditor	S	I-asistent-2	1	FP	-
SERVICIUL DE EVALUARE ȘI MONITORIZARE				9	9	
32	Șef serviciu-consilier	S	I-superior-1	1	FP	-
33	Consilier	S	I-superior-3	1	FP	-
34-35	Consilier	S	I-asistent-1	2	FP	-
36	Consilier	S	I-asistent-2	1	FP	-
37	Consilier	S	I-asistent-3	1	FP	-
38-39	Consilier	S	I-debutant	2	FP	-
40	Referent de specialitate	SSD	II-superior-1	1	FP	-
SERVICIUL STRATEGII, PROGRAME, PROIECTE				10	9	1
41	Șef serviciu-consilier	S	I-superior-1	1	FP	-
42	Consilier	S	I-superior-1	1	FP	-
43	Consilier	S	I-superior-3	1	FP	-
44	Consilier	S	I-principal-1	1	FP	-
45-46	Consilier	S	I-asistent-1	2	FP	-
47	Consilier	S	I-asistent-3	1	FP	-
48	Consilier	S	I-debutant	1	FP	-
49	Referent	M	III-asistent-1	1	FP	-
50	Inspector de specialitate	S	III	1	-	FC
COMPARTIMENT DE RELAȚII CU PUBLICUL ȘI MASS-MEDIA				6	6	
51	Consilier	S	I-asistent-1	1	FP	-
52	Consilier	S	I-asistent-2	1	FP	-
53	Consilier	S	I-asistent-3	1	FP	-
54	Consilier	S	I-debutant	1	FP	-
55-56	Referent	M	III-asistent-3	2	FP	-

COMPARTIMENT PENTRU PROTECȚIA SĂNĂȚĂȚII ȘI SECURITATE A MUNCII, P.S.I., APĂRARE CIVILĂ

3 3

57-58	Consilier	S	I-superior-3	2	FP	-
59	Referent de specialitate	SSD	II-superior-3	1	FP	-

SERVICIUL DE EVALUARE COMPLEXĂ

8 8

60	Șef serviciu-consilier	S	I-superior-1	1	FP	-
61-62	Consilier	S	I-superior-2	2	FP	-
63	Consilier	S	I-principal-3	1	FP	-
64-65	Consilier	S	I-asistent-2	2	FP	-
66	Consilier	S	I-asistent-3	1	FP	-
67	Consilier	S	I-debutant	1	FP	-

BIROU DE INTERVENȚIE ÎN REGIM DE URGENȚĂ PENTRU COPIII ÎN SITUAȚIE DE ABUZ, NEGLIJARE, TRAFIC ȘI MIGRAȚIE-TELEFONUL COPILULUI

7 7

68	Sef birou-consilier	S	I-superior-1	1	FP	-
69	Consilier	S	I-principal-3	1	FP	-
70-71	Consilier	S	I-asistent-2	2	FP	-
72-74	Consilier	S	I-asistent-3	3	FP	-

TELEFONUL – COPILULUI

9 8 1

75-82	Consilier	S	I-asistent-3	8	FP	-
83	Șofer	M/G		1	-	FC

SERVICIUL DE PROTECȚIE DE TIP REZIDENȚIAL

10 10

84	Șef serviciu-consilier	S	I-superior-1	1	FP	-
85	Consilier	S	I-superior-1	1	FP	-
86	Consilier	S	I-superior-2	1	FP	-
87	Consilier	S	I-superior-3	1	FP	-
88-89	Consilier	S	I-principal-2	2	FP	-
90-92	Consilier	S	I-asistent-1	3	FP	-
93	Consilier	S	I-asistent-3	1	FP	-

BIROU DE ADOPTIE

7 7

94	Șef birou-consilier	S	I-superior-1	1	FP	-
95	Consilier	S	I-superior-1	1	FP	-

96-97	Consilier	S	I-principal-3	2	FP	-
98-99	Consilier	S	I-asistent-3	2	FP	-
100	Consilier	S	I-debutant	1	FP	-
SERVICIUL DE PROTECȚIE DE TIP FAMILIAL				1	1	
101	Șef serviciu-consilier	S	I-superior-1	1	FP	-
BIROU DE PREGATIRE SI SPRIJINIRE A REINTEGRARII SAU INTEGRARII COPILULUI IN FAMILIE				6	6	
102	Șef birou-consilier	S	I-superior-1	1	FP	-
103-104	Consilier	S	I-principal-3	2	FP	-
105-106	Consilier	S	I-asistent-1	2	FP	-
107	Referent	M	III- asistent-3	1	FP	-
SERVICIUL DE ASISTENȚĂ MATERNALĂ				50	50	
108	Șef serviciu-consilier	S	I-superior-1	1	FP	-
109	Consilier	S	I-superior-1	1	FP	-
110-111	Consilier	S	I-superior-2	2	FP	-
112-115	Consilier	S	I-superior-3	4	FP	-
116-121	Consilier	S	I-principal-1	6	FP	-
122-123	Consilier	S	I-principal-2	2	FP	-
124-127	Consilier	S	I-principal-3	4	FP	-
128-134	Consilier	S	I-asistent-1	7	FP	-
135-137	Consilier	S	I-asistent-2	3	FP	-
138-150	Consilier	S	I-asistent-3	13	FP	-
151	Consilier	S	I-debutant	1	FP	-
152	Referent	M	III-superior-1	1	FP	-
153-154	Referent	M	III-superior-2	2	FP	-
155	Referent	M	III-principal-2	1	FP	-
156-157	Referent	M	III-asistent-3	2	FP	-
BIROU PLASAMENTE				15	14	1
158	Șef birou-consilier	S	I-superior-2	1	FP	-
159	Consilier	S	I-principal-3	1	FP	-
160-161	Consilier	S	I-asistent-1	2	FP	-

162-166	Consilier	S	I-asistent-3	5	FP	-
167	Referent	M	III-superior-2	1	FP	-
168-169	Referent	M	III-asistent-2	2	FP	-
170-171	Referent	M	III-asistent-3	2	FP	-
172	Inspector de specialitate	S	III	1	-	FC

SECRETARIATUL COMISIEI PENTRU PROTECȚIA COPILULUI

5 5

173	Consilier	S	I-superior-3	1	FP	-
174-176	Referent	M	III-superior-1	3	FP	-
177	Referent	M	III-superior-2	1	FP	-

SERVICIUL DE PROTECȚIE DE TIP FAMILIAL A PERSOANELOR ADULTE CU HANDICAP

10 9 1

178	Șef serviciu-expert	S	I-superior-1	1	FP	-
179	Consilier	S	I-superior-3	1	FP	-
180-181	Consilier	S	I-principal-1	2	FP	-
182-184	Consilier	S	I-principal-3	3	FP	-
185	Consilier	S	I-asistent-3	1	FP	-
186	Referent	M	III-superior-1	1	FP	-
187	Referent	M	III	1	-	FC

BIROU DE ASISTENȚA SOCIALĂ PENTRU FAMILII, PERSOANE SINGURE ȘI PERSOANE VÂRSTNICE

6 6

188	Șef birou-consilier	S	I-superior-1	1	FP	-
189	Consilier	S	I-principal-1	1	FP	-
190	Consilier	S	I-principal-3	1	FP	-
191-192	Consilier	S	I-asistent-3	2	FP	-
193	Consilier	S	I-debutant	1	FP	-

SERVICIUL DE PROTECȚIE DE TIP REZIDENȚIAL A PERSOANELOR ADULTE

10 10

194	Șef serviciu-consilier	S	I-superior-1	1	FP	-
195	Consilier	S	I-superior-1	1	FP	-
196	Consilier	S	I-superior-3	1	FP	-
197-198	Consilier	S	I-principal-3	2	FP	-
199-200	Consilier	S	I-asistent-1	2	FP	-

201-203	Consilier	S	I-asistent-3	3	FP	-
COMPARTIMENT ANTISARACIE SI PREVENIRE A MARGINALIZARII SOCIALE				4	4	
204	Consilier	S	I-principal-3	1	FP	-
205	Consilier	S	I-asistent-3	1	FP	-
206	Consilier	S	I-debutant	1	FP	-
207	Referent	M	III-superior-3	1	FP	-
SECRETARIATUL COMISIEI DE EXPERTIZA MEDICALA PENTRU PERSOANELE ADULTE CU HANDICAP				6	5	1
208-209	Consilier	S	I-superior-3	2	FP	-
210	Consilier	S	I-asistent-1	1	FP	-
211	Referent	M	III-superior-2	1	FP	-
212	Referent	M	III-superior-3	1	FP	-
213	Referent	M	IA	1	-	FC
SERVICIUL DE EVALUARE COMPLEXA PENTRU PERSOANE ADULTE CU HANDICAP				8	4	4
214-215	Consilier	S	I-principal-1	2	FP	-
216-217	Consilier	S	I-asistent-3	2	FP	-
218	Medic de specialitate	S		1	-	FC
219	Psiholog	S		1	-	FC
220	Psihopedagog	S		1	-	FC
221	Kinetoterapeut	S		1	-	FC
SERVICIUL FINANCIAR-CONTABILITATE				19	16	3
222	Sef serviciu-consilier	S	I-superior-1	1	FP	-
223-224	Consilier	S	I-superior-1	2	FP	-
225	Consilier	S	I-superior-2	1	FP	-
226	Consilier	S	I-principal-1	1	FP	-
227	Consilier	S	I-principal-2	1	FP	-
228	Consilier	S	I-asistent-1	1	FP	-
229-232	Consilier	S	I-asistent-3	4	FP	-
233-235	Referent	M	III-superior-1	3	FP	-
236	Referent	M	III-superior-3	1	FP	-
237	Referent	M	III-principal-1	1	FP	-

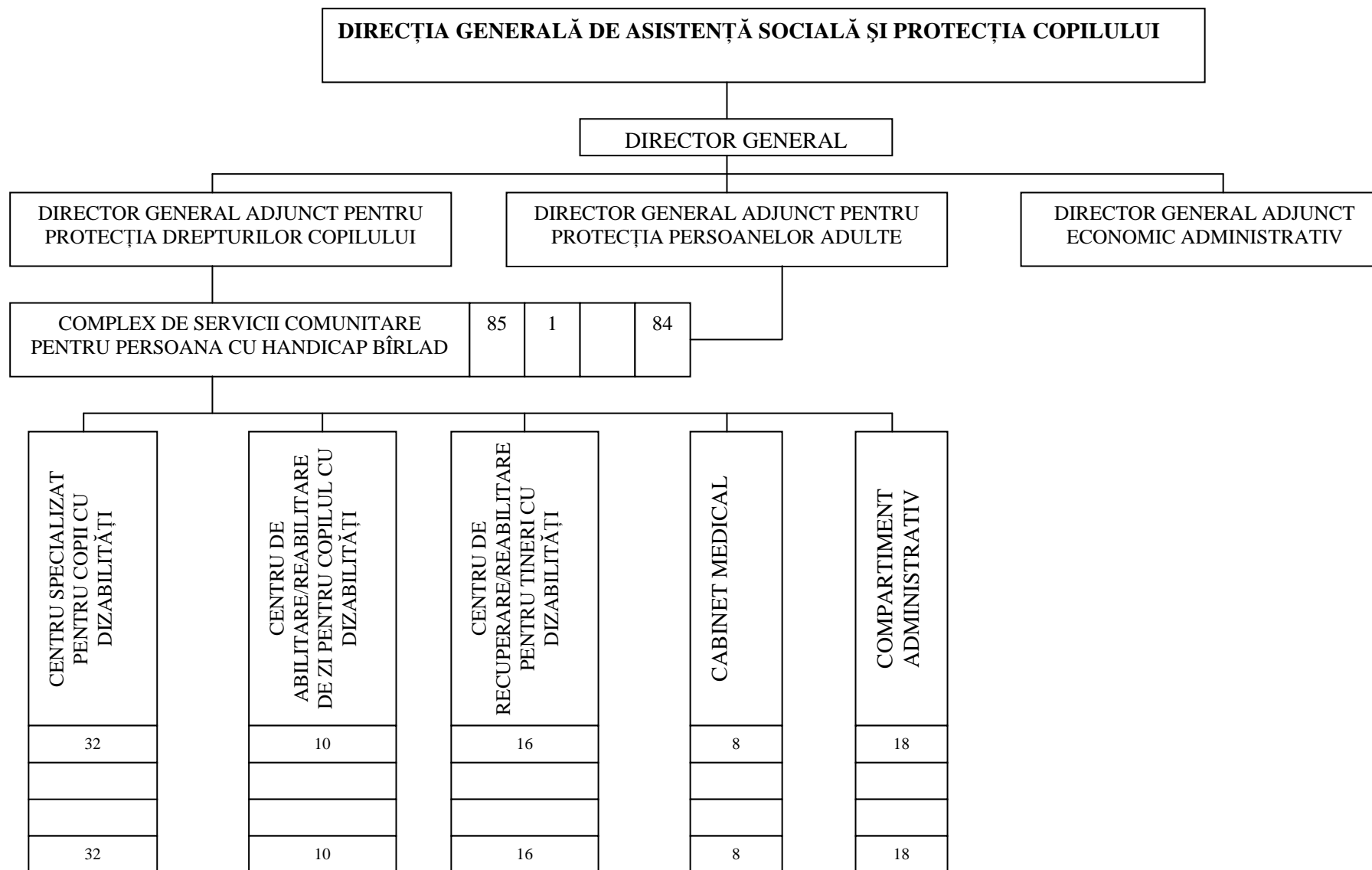
238	Inspector de specialitate	S	III	1	-	FC
239	Casier	M	I	1	-	FC
240	Referent	M	III	1	-	FC
BIROU DE ATRIBUIRE A CONTRACTELOR DE ACHIZIȚII PUBLICE				6	6	
241	Sef birou-consilier	S	I-superior-1	1	FP	-
242	Consilier	S	I-superior-1	1	FP	-
243	Consilier	S	I-superior-3	1	FP	-
244	Consilier	S	I-asistent-1	1	FP	-
245-246	Consilier	S	I-asistent-3	2	FP	-
BIROU TEHNIC,INVESTITII,INFORMATIC				10	8	2
247	Sef birou-consilier	S	I-superior-1	1	FP	-
248	Consilier	S	I-superior-1	1	FP	-
249	Consilier	S	I-principal-3	1	FP	-
250	Referent de specialitate	SSD	II-superior-1	1	FP	-
251	Referent de specialitate	SSD	II-superior-2	1	FP	-
252	Referent de specialitate	SSD	II-superior-3	1	FP	-
253	Referent	M	III-superior-1	1	FP	-
254	Referent	M	III-superior-3	1	FP	-
255	Inspector de specialitate	S	I	1	-	FC
256	Inspector	SSD	IA	1	-	FC
SERVICIUL APROVIZIONARE-DESERVIRE				10		10
257	Şef serviciu- insp.de specialitate	S	IA	1	-	CM
258	Referent de specialitate	S	I	1	-	CM
259-260	Referent de specialitate	S	II	2	-	CM
261	Referent de specialitate	S	III	1	-	FC
262-264	Referent	M	IA	3	-	CM
265	Magaziner	M	I	1	-	CM
266	Şofer	M/G		1	-	CM

SERVICIUL ADMINISTRATIV – SECRETARIAT

36

36

267	Şef serviciu-insp.de specialitate	S	IA	1	-	CM
268	Inspector de specialitate	S	IA	1	-	CM
269-271	Referent	M	IA	3	-	CM
272	Referent	M	I	1	-	CM
273	Referent	M	II	1	-	CM
274-275	Funcţionar arhivar	M	I	2	-	CM
276	Administrator	M	I	1	-	CM
277-281	Îngrijitoare	G	I	5	-	CM
282-293	Şofer	M/G		12	-	CM
294-295	Muncitor calificat	M/G	III	2	-	CM
296-297	Muncitor calificat	G	VI	2	-	CM
298-302	Paznic	M	I	5	-	CM



STAT DE FUNCȚII AL COMPLEXULUI DE SERVICII COMUNITARE PENTRU PERSOANA CU HANDICAP BÎRLAD

NR. CRT.	DENUMIREA FUNCȚIEI EXECUȚIE CONDOCERE	NIVEL STUDII	GRAD PROFESIONAL	NUMĂR POSTURI
1	INSPECTOR DE SPECIALITATE ȘEF CENTRU	S	IA	1

CENTRUL SPECIALIZAT PENTRU COPII CU DIZABILITĂȚI 32

NR. CRT.	DENUMIREA FUNCȚIEI EXECUȚIE CONDOCERE	NIVEL STUDII	GRAD PROFESIONAL	NUMĂR POSTURI
1	Referent de specialitate – asistent social	S	IA	1
2-3	Referent de specialitate – psiholog,instructor de educație	S	III	2
4	Referent - supraveghetor de noapte	SSD	III	1
5	Pedagog de recuperare	PL		1
6-16	Referent –instructor de educație, supraveghetor de noapte	M	III	11
17-32	Infirmieră	M/G	I	16

CENTRUL DE ABILITARE/ REABILITARE DE ZI PENTRU COPILUL CU DIZABILITĂȚI 10

NR. CRT.	DENUMIREA FUNCȚIEI EXECUȚIE CONDOCERE	NIVEL STUDII	GRAD PROFESIONAL	NUMĂR POSTURI
1-6	Referent de specialitate- asistent social,psiholog,logoped, kinetoterapeut	S	III	6
7-9	Pedagog de recuperare	PL		3
10	Maseur	PL		1

CENTRUL DE RECUPERARE/ REABILITARE PENTRU TINERI CU DIZABILITĂȚI 16

NR. CRT.	DENUMIREA FUNCȚIEI EXECUȚIE CONDOCERE	NIVEL STUDII	GRAD PROFESIONAL	NUMĂR POSTURI
1	Referent de specialitate –asistent social	S	I	1
2	Referent de specialitate –psiholog	S	III	1
3-8	Referent – instructor de educație, supraveghetor de noapte	M	III	6
9-16	Infirmieră	M/G	I	8

CABINET MEDICAL 8

NR.	DENUMIREA FUNCȚIEI	NIVEL	GRAD	NUMĂR
-----	--------------------	-------	------	-------

CRT.	EXECUȚIE	CONDUCERE	STUDII	PROFESIONAL	POSTURI
1	Medic		S		1
2-8	Asistent medical		M/PL		7

COMPARTIMENT ADMINISTRATIV

18

NR. CRT.	DENUMIREA FUNCȚIEI EXECUȚIE CONDUCERE	NIVEL STUDII	GRAD PROFESIONAL	NUMĂR POSTURI
1	Referent de specialitate – economist	S	I	1
2	Magaziner	M	I	1
3-4	Șofer	M/G		2
5-7	Paznic	M/G	I	3
8-9	Muncitor calificat intretinere	M/G	III	2
10	Muncitor calificat bucatarie	M/G	IV	1
11-14	Muncitor calificat bucătărie	M/G	V	4
15	Muncitor calificat bucătărie	M/G	Vi	1
16	Ingrijitoare	M/G	I	1
17-18	Muncitor necalificat spălătorie	M/G		2

STAT DE FUNCȚII AL CENTRULUI DE ÎNGRIJIRE ȘI ASISTENȚĂ BOGEȘTI

NR. CRT.	DENUMIREA FUNCȚIEI EXECUȚIE CONDUCERE	NIVEL STUDII	GRAD PROFESIONAL	NUMĂR POSTURI
1	INSPECTOR DE SPECIALITATE ȘEF CENTRU	S	I	1
2-3	ASISTENT SOCIAL	S		2
4	PSIHOLOG	S		1
5	FIZIO – KINETOTERAPEUT	S		1
6-9	ERGOTERAPEUT	M		4
10-12	ASISTENT MEDICAL	PL		3
13-17	INFIRMIERĂ	M/G		5
18-20	ÎNGRIJITOARE	M/G		3
21	MAGAZINER	M		1
22-25	PAZNIC	M	I	4
26-32	MUNCITOR CALIFICAT	M/G	III	7
33-35	MUNCITOR CALIFICAT	M/G	VI	3
36-37	MUNCITOR NECALIFICAT	M/G		2
38-40	SPĂLĂTOREASĂ	M/G		3
41	ȘOFER	M/G		1

STAT DE FUNCȚII AL CENTRULUI DE RECUPERARE ȘI REABILITARE RÂȘEȘTI

NR. CRT.	DENUMIREA FUNCȚIEI EXECUȚIE CONDUCTERE	NIVEL STUDII	GRAD PROFESIONAL	NUMĂR POSTURI
1	INSPECTOR DE SPECIALITATE ȘEF CENTRU	S	I	1
2	ASISTENT SOCIAL	S		1
3	PSIHOLOG	S		1
4-5	FIZIO – KINETOTERAPEUT	S		2
6	REFERENT DE SPECIALITATE	S	III	1
7	INSTRUCTOR DE ERGOTERAPIE	PL	PRINCIPAL	1
8-10	INSTRUCTOR DE ERGOTERAPIE	PL		3
11-12	ASISTENT MEDICAL	PL	PRINCIPAL	2
13-14	ASISTENT MEDICAL	PL		2
15-20	INFIRMIERĂ	M/G		6
21-25	ÎNGRIJITOARE	M/G		5
26-29	MUNCITOR CALIFICAT	M/G	III	4
30-31	MUNCITOR CALIFICAT	M/G	VI	2
32-33	MUNCITOR NECALIFICAT	M/G		2
34-35	SPĂLĂTOREASĂ	M/G		2
36	MUNCITOR CALIFICAT – LENJEREASĂ	M/G	I	1
37	ȘOFER	M/G		1
38-41	PAZNIC	M/G	I	4

STAT DE FUNCȚII AL CENTRULUI DE RECUPERARE ȘI REABILITARE A PERSOANELOR CU HANDICAP – HUȘI

NR.CRT.	DENUMIREA FUNCȚIEI		NIVEL STUDII	GRAD PROFESIONAL	NUMĂR POSTURI
	EXECUȚIE	CONDUCERE			
1	INSPECTOR DE SPECIALITATE	ȘEF CENTRU	S	IA	1
2-3	PSIHOLOG		S		2
4	FIZIOKINETOTERAPEUT		S		1
5	ASISTENT SOCIAL		S		1
6	MEDIC		S		1
7	REFERENT DE SPECIALITATE-ECONOMIST		S	I	1
8	ASISTENT MEDICAL		SSD		1
9	ASISTENT SOCIAL		PL	PRINCIPAL	1
10-20	ASISTENT MEDICAL		PL	PRINCIPAL	11
21-23	ASISTENT MEDICAL		PL		3
24-25	ERGOTERAPEUT		M		2
26-27	INSTRUCTOR EDUCAȚIE		M		2
28-79	INFIRMIERA		M/G		52
80-89	ÎNGRIJITOARE		M/G		10
90-93	SPĂLĂTOREASĂ		M/G		4
94-95	ȘOFER		M/G		2
96-98	PAZNIC		M/G	I	3
99-101	MUNCITOR CALIFICAT		M/G	I	3
102-107	MUNCITOR CALIFICAT		M/G	II	6
108	MUNCITOR CALIFICAT		M/G	III	1
109-114	MUNCITOR NECALIFICAT		M/G		6
115	ADMINISTRATOR		M	I	1
116	MAGAZINER		M	I	1

STAT DE FUNCȚII AL COMPLEXULUI DE SERVICII COMUNITARE NR.2 BÎRLAD

NR.CRT.	DENUMIREA FUNCȚIEI		NIVEL STUDII	GRAD PROFESIONAL	NUMĂR POSTURI
	EXECUȚIE	CONDUCERE			
1	INSPECTOR DE SPECIALITATE	ȘEF COMPLEX	S	I	1

CENTRUL DE RECUPERARE ȘI REABILITARE A COPILULUI DELICVENT – BÎRLAD 12

1	REFERENT DE SPECIALITATE		S	I	1
2-3	REFERENT DE SPECIALITATE		S	II	2
4	REFERENT DE SPECIALITATE		S	III	1
5-8	REFERENT		M	II	4
9-12	REFERENT		M	III	4

CENTRUL DE ASISTENȚĂ ȘI SPRIJIN PENTRU TINERII CARE PĂRĂSESC CENTRELE DE PLASAMENT 9

1	INSPECTOR DE SPECIALITATE	ȘEF CENTRU	S	IA	1
2	INSPECTOR DE SPECIALITATE		S	IA	1
3-8	REFERENT DE SPECIALITATE		S	III	6
9	LUCRĂTOR SOCIAL		M	III	1

CENTRUL DE ÎNGRIJIRE DE ZI – BÎRLAD 9

1.	INSPECTOR DE SPECIALITATE	ȘEF CENTRU	S	I	1
2	REFERENT DE SPECIALITATE		S	II	1
3-5	REFERENT DE SPECIALITATE		S	III	3
6	REFERENT		M	II	1
7-9	REFERENT		M	III	3

CENTRULUI MATERNAL” UN COPIL O FAMILIE” BÂRLAD

NR. CRT.	DENUMIREA FUNCȚIEI		NIVEL STUDII	GRAD PROFESIONAL	NUMĂR POSTURI
	EXECUȚIE	CONDUCERE			
1	INSPECTOR DE SPECIALITATE	– ȘEF CENTRU	S	IA	1
2-5	REFERENT DE SPECIALITATE		S	III	4
6	REFERENT	– INSTRUCTOR DE EDUCAȚIE	M	III	1
7-8	REFERENT	– ASISTENT MEDICAL	PL	III	2

9	INFIRMIERĂ	M/G	I	1
10	ÎNGRIJITOARE	M/G	I	1

STAT DE FUNCȚII AL COMPLEXULUI DE SERVICII COMUNITARE NR.1 – BÎRLAD

NR.CRT.	DENUMIREA FUNCȚIEI		NIVEL STUDII	GRAD PROFESIONAL	NUMĂR POSTURI
	EXECUȚIE	CONDUCERE			
1	INSPECTOR DE SPECIALITATE	ȘEF COMPLEX	S	IA	1

CASA DE TIP FAMILIAL "CASA CU GRĂDINĂ" – BÎRLAD 14

1	REFERENT DE SPECIALITATE	ȘEF CENTRU	S	I	1
2-3	REFERENT DE SPECIALITATE		S	III	2
4	REFERENT		SSD	III	1
5-6	REFERENT		PL	III	2
7-9	LUCRĂTOR SOCIAL		M	II	3
10-11	LUCRĂTOR SOCIAL		M	III	2
12	MUNCITOR CALIFICAT		M/G	VI	1
13-14	INFIRMIERĂ		M/G	I	2

CASA DE TIP FAMILIAL – BÎRLAD 4

1	REFERENT DE SPECIALITATE		S	I	1
2	LUCRĂTOR SOCIAL		S	III	1
3	LUCRĂTOR SOCIAL		M	IA	1
4	LUCRATOR SOCIAL		M	III	1

SERVICIUL ALTERNATIV DE PROTECȚIE DE TIP FAMILIAL – BÎRLAD 15

1	REFERENT DE SPECIALITATE	ȘEF CENTRU	S	I	1
2	REFERENT DE SPECIALITATE		S	I	1
3-4	REFERENT DE SPECIALITATE		S	III	2
5-7	LUCRĂTOR SOCIAL		M	II	3
8-15	LUCRATOR SOCIAL		M	III	8

CENTRUL DE PRIMIRE ÎN REGIM DE URGENȚĂ A COPIILOR CARE TRĂIESC ÎN STRADĂ – BÎRLAD 16

1	REFERENT DE SPECIALITATE	ȘEF CENTRU	S	II	1
2-6	REFERENT DE SPECIALITATE		S	III	5
7	EDUCATOR		M	DEF.	1
8-9	REFERENT		M	I	2

10-14	REFERENT	M	III	5
15	MUNCITOR CALIFICAT	M	VI	1
16	ÎNGRIJITOARE	M	I	1

CENTRUL DE PRIMIRE ÎN REGIM DE URGENȚĂ PENTRU COPILUL ABUZAT, NEGLIJAT ȘI EXPLOATAT BÎRLAD

17

1	REFERENT DE SPECIALITATE SEF CENTRU	S	I	1
2-5	REFERENT DE SPECIALITATE	S	III	4
6	REFERENT	M	IA	1
7	REFERENT	M	II	1
8-14	REFERENT	M	III	7
15	MUNCITOR CALIFICAT	M	V	1
16-17	INFIRMIERĂ	M/G	I	2

CABINET DE CONSILIERE A MAMELOR PREDISPUSE SĂ-ȘI ABANDONEZE COPIII

3

1-3	REFERENT DE SPECIALITATE	S	III	3
-----	--------------------------	---	-----	---

COMPARTIMENTUL ADMINISTRATIV – BÎRLAD

17

1-3	REFERENT DE SPECIALITATE	S	IA	3
4	REFERENT DE SPECIALITATE	S	III	1
5	MAGAZINER	M	II	1
6	ȘOFER	M/G		1
7	MUNCITOR CALIFICAT	M/G	III	1
8	MUNCITOR CALIFICAT	G	IV	1
9-11	MUNCITOR CALIFICAT	G	V	3
12	MUNCITOR CALIFICAT	G	VI	1
13-14	ÎNGRIJITOARE	G	I	2
15-17	PAZNIC	G	I	3

COMPARTIMENTUL ADMINISTRATIV – BÎRLAD

14

1	ADMINISTRATOR	M	I	1
2	MAGAZINER	M	II	1
3	ȘOFER	M/G		1
4	MUNCITOR CALIFICAT	M	III	1
5-8	MUNCITOR CALIFICAT	M/G	VI	4

9-10	ÎNGRIJITOARE	M/G	I	2
11-14	PAZNIC	M/G	I	4

STAT DE FUNCȚII AL CENTRULUI DE PLASAMENT "ELENA FARAGO" – BÎRLAD

NR.CRT.	DENUMIREA FUNCȚIEI EXECUȚIE CONDUCERE	NIVEL STUDII	GRAD PROFESIONAL	NUMĂR POSTURI
1	INSPECTOR DE SPECIALITATE	S	I	1
2-4	REFERENT DE SPECIALITATE	S	III	3
5	REFERENT	SSD	III	1
6	ASISTENT MEDICAL	PL		1
7	REFERENT	M	I	1
8	EDUCATOR	M	I	1
9-13	REFERENT	M	II	5
14-23	REFERENT	M	III	10
24	MAGAZINER	M	I	1
25-28	INFIRMIERĂ	G	I	4
29	ȘOFER	M/G		1
30-33	MUNCITOR CALIFICAT	G	IV	4
34-37	MUNCITOR CALIFICAT	G	V	4
38	MUNCITOR CALIFICAT	G	VI	1
39-40	ÎNGRIJITOARE	G	I	2
41	MUNCITOR NECALIFICAT	G		1
42-45	PAZNIC	G	I	4

EXPUNERE DE MOTIVE

la proiectul de hotărâre privind modificarea organigramei și statutului de funcții ale Direcției generale de asistență socială și protecția drepturilor copilului Vaslui

Doamnelor și domnilor consilieri,

Proiectul de hotărâre privind modificarea numărului de posturi, a structurii organizatorice și statutului de funcții ale Direcției Generale de Asistență socială și Protecția Copilului Vaslui ce se prezintă pentru dezbaterea și aprobarea dumneavoastră este elaborat în conformitate cu prevederile art.104, alin.(2), lit. „a” din Legea nr.215/2001 privind administrația publică locală, republicată, a prevederilor art.105, alin.(4) din Legea nr.272/2004 privind protecția și promovarea drepturilor copilului, precum și a solicitărilor din partea conducerii instituției.

O primă propunere supusă aprobării prin prezentul proiect de hotărâre este aceea de înființare a Serviciului de evaluare complexă pentru persoane adulte.

Serviciul, cu un număr 8 de posturi se înființează în conformitate cu prevederile art. 88 din Legea nr.448/2006 privind protecția și promovarea drepturilor persoanelor cu handicap, republicată, modificată și completată, precum și prevederile art.49 din Hotărârea Guvernului nr.268/2007 pentru aprobarea Normelor metodologice de aplicare a prevederilor Legii nr.448/2006 privind protecția și promovarea drepturilor persoanelor cu handicap. Structura Serviciului este formată din 4 posturi cu funcții publice și 4 posturi cu funcții în regim contractual. Cele 4 posturi cu funcții publice și o funcție în regim contractual au fost redistribuite din alte compartimente din aparatul de specialitate al Direcției iar 3 funcții în regim contractual sunt posturi noi create, posturi cu funcții de specialitate ca medic, psihopedagog și kinetoterapeut, așa cum sunt prevăzute în structura orientativă a art.49 din Hotărârea Guvernului nr.268/2007.

Ca urmare a parcurgerii perioadei de stagiu aferentă funcției publice de execuție cu nivel de studii superioare de 1 an, 5 posturi de consilier, clasa I, gradul debutant se va transforma în posturi cu funcție publică de execuție de consilier, clasa I, gradul asistent, treapta de salarizare 3.

Propunerea de promovare prin transformarea directă a posturilor mai sus menționate se face în conformitate cu prevederile art.9, alin.(1) din O.G. nr.6/2007, aprobată prin Legea nr.232/2007, modificată și completată prin O.G. nr.9/2008, aprobată prin Legea nr.238/2008.

În vederea avansării funcționarilor publici care îndeplinesc condițiile de avansare în treapta de salarizare imediat următoare, în conformitate cu prevederile art.33 alin. (1),(2),(3), din O.G. nr.6/2007, aprobată cu modificări prin Legea nr.232/2007, modificată și completată prin O.G. nr.9/2008, prin prezentul proiect se supune analizei și aprobării dumneavoastră transformarea unui număr de 14 posturi cu funcții publice. Avansarea în treapta de salarizare imediat următoare se face prin transformarea posturilor ocupate de cei care îndeplinesc condițiile de avansare, la propunerea șefilor de compartimente în care aceștia își desfășoară activitatea cu aprobarea conducătorului instituției.

La avansarea în treapta de salarizare imediat următoare se ține seama de performanțele profesionale, concretizate prin rezultatele obținute în activitatea profesională notate cel puțin cu calificativul „bun” în anul precedent și de vechimea necesară de minim 2 ani.

Posturile de funcție publică ocupate de funcționari publici care îndeplinesc condițiile de avansare în treapta de salarizare imediat următoare și care sunt supuse transformării, sunt după cum urmează:

- un post de consilier juridic, clasa I, gradul profesional superior, treapta de salarizare 2 în consilier juridic, clasa I, gradul profesional superior, treapta de salarizare 1;
- un post de consilier, clasa I, gradul profesional superior, treapta de salarizare 2 în consilier, clasa I, gradul profesional superior, treapta de salarizare 1;
- un post de consilier, clasa I, gradul profesional principal, treapta de salarizare 3 în consilier, clasa I, gradul profesional principal, treapta de salarizare 2;
- două posturi de consilier, clasa I, gradul profesional asistent, treapta de salarizare 2 în consilier, clasa I, gradul profesional asistent, treapta de salarizare 1;

- patru posturi de consilier, clasa I, gradul profesional asistent, treapta de salarizare 3 în consilier, clasa I, gradul profesional asistent, treapta de salarizare 2;
- trei posturi de referent, clasa III, gradul profesional superior, treapta de salarizare 3 în referent, clasa III, gradul profesional superior, treapta de salarizare 2;
- două posturi de referent, clasa III, gradul profesional asistent, treapta de salarizare 3 în referent, clasa III, gradul profesional asistent, treapta de salarizare 2.

O altă propunere supusă spre aprobare prin prezentul proiect de hotărârea este aceea de transformare a unui număr de 5 posturi în regim contractual cu nivel de studii medii în posturi cu nivel de studii superioare de lungă durată, ca urmare a definitivării studiilor superioare de lungă durată a titularilor posturilor, precum și transformarea unui post de asistent medical cu studii postliceale în asistent medical cu studii postliceale cu grad principal, ca urmare a obținerii certificatului de promovare a examenului de grad principal Propunerea este susținută de prevederile art.8 din O.G. nr.10/2008 privind nivelul salariilor de bază și a altor drepturi ale personalului bugetar salarizat potrivit O.U.G. nr.24/2000 privind sistemul de stabilire a salariilor de bază pentru personalul contractual din sectorul bugetar și personalului salarizat potrivit anexelor nr.II și III la Legea nr.154/1998 privind sistemul de stabilire a salariilor de bază în sectorul bugetar și a indemnizațiilor pentru persoane care ocupă funcții de demnitate publică, precum și unele măsuri de reglementare a drepturilor salariale și a altor drepturi ale personalului contractual salarizat prin legi speciale.

Proiectul de hotărâre mai vizează și reorganizarea Complexului de servicii comunitare pentru persoana cu handicap Bârlad în conformitate cu prevederile Hotărârii Guvernului nr.539/2005, modificată și completată prin Hotărârea Guvernului nr.1007/2005 pentru aprobarea Nomenclatorului instituțiilor de asistență socială și a structurii orientative de personal, a Regulamentului cadru de organizare și funcționare a instituțiilor de asistență socială, precum și a Normelor metodologice de aplicare a prevederilor Ordonanței Guvernului nr.68/2003 privind serviciile sociale. Reorganizarea Complexului este o consecință a modificării grupului țintă, atât din punct de vedere numeric cât și cazuistic. Prin reorganizarea structurilor funcționale ale Complexului se are în vedere creșterea gradului de acoperire a nevoilor actualilor beneficiari, a calității activității de recuperare și reabilitare. Noua structură organizatorică crește cu 10 posturi, acestea fiind redistribuite din alte componente funcționale ale Direcției.

Prin proiectul de hotărâre supus analizei și aprobării dumneavoastră se propune creșterea numărului de posturi, cu 3 funcții în regim contractual.

Datorită acestor modificări propuse se estimează o creștere a cheltuielilor de personal cu suma de 4.289 lei/lună.

Având în vedere prevederile mai sus menționate inițiez prezentul proiect de hotărâre pe care-l supun spre dezbaterea și aprobarea dumneavoastră în forma prezentată.

PREȘEDINTE,
Vasile Mihalachi